



NACHRICHTEN DER  
GEMEINDE  
WINDELSBACH



März 2021

kein amtliches Veröffentlichungsorgan i.S.d. Bekanntmachungsvorschriften

## Das Frühjahr erwacht



Mit Rössern pflügender Bauer. Gemälde von Friedrich Eckenfelder, 1908

*Im Märzen der Bauer die Rösslein einspannt.  
Er setzt seine Felder und Wiesen in Stand.  
Er pflüget den Boden, er egget und sät  
und rührt seine Hände früh morgens und spät.*



## Gemeindeverwaltung



### Anschrift:

**Gemeinde Windelsbach, Rothenburger Straße 5, 91635 Windelsbach**

**Tel. 09867 – 443 Fax. 09867 - 687**

Tel. Bauhof: 09867 - 523, Mobil: 0176 – 45 22 07 08

E-Mail / Internet: [gemeinde@windelsbach.de](mailto:gemeinde@windelsbach.de) / [www.windelsbach.de](http://www.windelsbach.de)

**Mobil: 0160 – 870 5381**

### Öffnungszeiten und Sprechstunde Bürgermeister

Mittwoch: 18.00 – 19.45 Uhr

Freitag: 8.00 – 11.30 Uhr

**Ansonsten können weitere Sprechtermine telefonisch mit dem Bürgermeister vereinbart werden.**



### Gelbe Säcke:

Sind während der Öffnungszeit im unteren Eingangsbereich der Gemeindeverwaltung zu entnehmen. Bitte nehmen Sie **max. 2** Rollen pro Haushalt mit.

### Zusatzrestabfallsäcke:

Bitte rechtzeitig telefonisch oder per E-Mail bei der Gemeindeverwaltung bestellen. Diese werden zur nächsten Öffnung markiert in den unteren Eingangsbereich der Gemeindeverwaltung hinterlegt.

Die Gebühr 4,30 € / Zusatzrestmüllsack bitte in einen gekennzeichneten Umschlag in den Briefkasten werfen.

### Müll-Abfuhrtermine:

**Bitte stellen Sie die Tonnen am Leerungstag bereits ab 06:00 Uhr zur Leerung bereit, da die Entsorger durch geänderte Tourenpläne in einigen Ortsteilen schon sehr zeitig kommen!**

<b>Restmüll:</b>	dienstags	02.+16.+30.03.2021
<b>Biotonne:</b>	montags	08.+22.03.2021
<b>Gelber Sack:</b>	dienstags	16.03.2021
<b>Papier:</b>	montags	15.03.2021

**Härtebereich des Trinkwassers:** hart,  
mehr als 2,5 Millimol Calciumcarbonat je Liter  
(entspricht mehr als 14°dH)





## Gemeindeverwaltung



### Öffnungszeiten Wertstoffhof:

Der Wertstoffhof von 10.00-12.00 Uhr samstags geöffnet, Änderungen durch neuere Bestimmungen jederzeit möglich.

**Bitte bei Besuch des Wertstoffhofes eine FFP2-Maske tragen!!**

### Bauschuttdeponie Cadolzhofen / Öffnungszeiten:

samstags, 11.30 Uhr, nach tel. Anmeldung im Bauhof und nur bei geeigneten Witterungsbedingungen.

**Hinweis:** Gasbetonsteine dürfen nicht mehr angenommen werden, diese müssen auf die Müllumladestation nach Aurach, siehe Ratgeber Abfall 2021, Seite 29

### Erdaushub (nur in Haushaltsmengen) und Grüngutentsorgung für Gemeindebürger in der Erdaushubdeponie in Geslau:

Ab 05. März 2021 ist die Deponie in Geslau wieder wöchentlich, samstags von 13.00 bis 15.00 Uhr geöffnet.



## Termine der Gemeinde und der Kommunalen Allianz



### März 2021

16.03.	8.00-11.00	Burghausen	Stromabschaltung
20.03.	11.05-11.20		Probealarm
28.03.			Beginn der Sommerzeit, 1 Stunde vorstellen

**Die Bestimmungen zum entsprechenden Zeitpunkt bitte beachten.  
Diese regeln, was wirklich stattfindet.**



## Herzlichen Glückwunsch und Gottes Segen!



### Zum Geburtstag im März 2021

Frau Luise Horn aus Preuntsfelden  
zum 85. Geburtstag am 16.03.2021

Herrn Ludwig Krauß aus Burghausen  
zum 90. Geburtstag am 31.03.2021



## Informationen für die Gemeinde



Liebe Mitbürgerinnen, liebe Mitbürger,

*„Im Märzen der Bauer ...“*

... so heißt es in dem Kinder- und Volkslied aus Mähren, welches erstmals 1905 veröffentlicht wurde. Wir alle merken es täglich, dass die Sonne an Kraft gewinnt und das Vogelzwitschern deutlich zunimmt.

Bald werden auch unsere Landwirte ausrücken, um ihre Felder für die Frühjahrssaaten vorzubereiten. Dies möchte ich heute zum Anlass nehmen, um allen aktiven Landwirten zu danken. Durch Eure Arbeit auf den Feldern und den damit verbundenen Erhalt unserer Kulturlandschaft ist unsere Region so schön und liebenswert. Durch die Pflege der Natur und unserer Dörfer kommen Touristen zu uns und bestaunen unsere Umgebung. Aber auch durch den Einsatz unserer Landwirte füllen sich Regale und Theken in unseren Läden und Lebensmittelgeschäften. Auch auf unsere Gemeinde bezogen können wir den Landwirten dankbar sein. Viele Aufgaben für uns alle werden von Ihnen unentgeltlich erledigt. Das beginnt beim Abmähen der Bankette und hört beim Einsammeln von Heckenabschnitt auf.



## Informationen für die Gemeinde



### **Stromabschaltung in**

**Burghausen am Dienstag, 16.03.2021 von 8.00 bis 11.00 Uhr**

Die N-ERGIE teilt mit:

Sehr geehrte Kundin, sehr geehrter Kunde,

im Interesse einer sicheren und zuverlässigen Energieversorgung müssen wir **betriebsnotwendige Arbeiten** an den Versorgungsanlagen durchführen. Es ist unvermeidbar, zu diesem Zweck den Strom abzuschalten, und zwar voraussichtlich am:

**Dienstag, den 16.03.2021 von 8.00 bis 11.00 Uhr**

Bitte richten Sie sich darauf ein, dass Ihnen während dieser Zeit keine elektrische Energie zur Verfügung steht.

Wir wissen, dass eine solche Maßnahme mit Unannehmlichkeiten verbunden ist und versichern Ihnen deshalb, die Abschaltzeit so kurz wie möglich zu halten. Sollten unsere Arbeiten länger dauern als vorgesehen, bitten wir Sie um Nachsicht.

Wir bitten um Ihr Verständnis.

-----

### **Osterfeuer 2021**

Aus derzeitiger Sicht ist es im Hinblick auf die Corona Pandemie noch unklar, ob in diesem Jahr Osterfeuer abgehalten werden können. Daher möchte ich nochmals darauf hinweisen, dass Ablagerungen an den Osterfeuerstellen untersagt sind. Ein evtl. Abbrennen von Astholz an den Osterfeuerplätzen, kann erfolgen, allerdings ohne Lagerzeiten, d. h. Astholz ist sofort bei Ablagerung anzubrennen. Der Zeitpunkt des Feuers ist der Gemeindeverwaltung zu melden. Wir bitten um strikte Einhaltung. In den Ortsteilen, wo das noch vorhandene Gut des letztjährigen Osterfeuers als Astholz abgebrannt werden soll, möchte ich daraufhinweisen, das vor dem Entzünden der Haufen umzusetzen ist.

### Neues vom Feuerwehrhaus Windelsbach

Nach dem mächtigen Winter und den eisigen Temperaturen haben die Arbeiten wieder begonnen. Die Fa. Pevak führt derzeit die letzten Innenputzarbeiten aus. Danach können Heizungsbauer und Elektriker beginnen. Auch soll die Fa. Karl Schmidt im Frühjahr dann den Außenputz aufziehen. Die Fa. Hopfner aus Kirnberg erhielt als günstigster Bieter den Zuschlag für die Trockenbauarbeiten im 1. OG, wo wie bereits berichtet, eine Wohnung entstehen wird. Auch unsere Floriansjünger sind mit der Planung und Ausgestaltung der Fahrzeughalle beschäftigt. Das Streichen der Holzdecke in der Halle wird auch von ihnen übernommen.

### Kehrt wärd!



Das herrliche Wetter der letzten Tage zieht uns alle immer mehr nach draußen! Es tut einem richtig gut die wärmenden Strahlen der Sonne zu genießen. Viele von uns zieht es in Hof und Garten, um Gehölze auszuputzen, Obstbäume in Form zu bringen und altes Laub vom Herbst einzusammeln.

An dieser Stelle möchte ich auch an alle appellieren, die Sinkkästen zu kontrollieren und zu reinigen. Auch dort schlummern oft noch Blätter. Wer dazu nicht mehr die Kraft hat, möge doch einfach seinen

Nachbarn bitten, behilflich zu sein. Wenn dann noch jeder beim wöchentlichen Straßenkehren seinen Besen ein paar Meter über die Grundstücksgrenze hinaus bewegt, wo evtl. niemand mehr da ist oder die betagten Nachbarn nicht mehr ganz so fit sind oder eine Fläche der Allgemeinheit angrenzt, bin ich mir sicher, werden unsere Dörfer fit für das Frühjahr und eine Augenweide für ALLE. Gerade in unseren momentanen Zeiten ist es auch ganz schön, bei solchen Arbeiten mal ein Pläuschchen auf Distanz halten zu können.



### Wald- und Forstwege

Unsere Wald- und Forstwege mussten, bedingt durch die zahlreichen, notwendigen Forstarbeiten und Holztransporte, die nicht immer nur bei geeigneten Witterungsbedingungen durchgeführt werden, sehr leiden. Um hohe Kosten für die Allgemeinheit zu verhindern, möchte ich an alle Verursacher meine Bitte richten, die Wege selbst auszubessern bzw. ordentlich wiederherzustellen. Manchmal würde schon bei Durchführung der Waldarbeiten eine gewisse Umsicht und Sorgfalt ausreichen um größere Schäden abzuwenden. Danke auch hier an alle, die immer wieder ohne große Worte einfach anpacken.

### Holzablagerungen auf Schafweiden müssen entfernt werden

Auch wenn durch Trockenheit und Käferbefall im Augenblick in den Wäldern der Frankenhöhe viel Holz anfällt, darf es nicht auf Schafweiden gelagert werden, insbesondere nicht während der Vegetationsperiode von März bis Oktober.

Die Flächen sind an den Schäfer verpachtet und nur dieser hat das Nutzungsrecht. Es besteht kein allgemeines Nutzungsrecht für andere Personen, Ablagerungen jeglicher Art sind hier nicht gestattet.

Durch Ablagerungen auf den Weiden wird die Magerrasenvegetation geschädigt, außerdem wird dadurch auch die Bewirtschaftung beeinträchtigt. Letzteres führt dazu, dass der Schäfer die Auflagen der Bewirtschaftung, die durch Programme der Unteren Naturschutzbehörde festgelegt sind, nicht erfüllen kann.

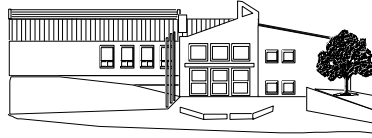


**Sollte Stamm- oder Astholz derzeit auf Schafweiden gelagert sein, ist es bis spätestens Mitte März 2021 sauber abzuräumen!**

Bitte nutzen Sie möglichst eigene Flächen zur Lagerung Ihres Holzes.



## Stellenausschreibung für die Grundschule



Schulverband Geslau-Windelsbach

### Stellenausschreibung des Schulverbandes Geslau-Windelsbach

Der Schulverband Geslau-Windelsbach sucht für die Grundschule in Geslau zum nächstmöglichen Zeitpunkt eine

#### **Reinigungskraft (m/w/d)** als geringfügig Beschäftigte (r).

Die durchschnittliche Arbeitszeit beträgt **10 Wochenstunden**. Die Beschäftigung umfasst die Übernahme der Vertretung in Urlaubszeiten und Krankheitsfällen, sowie die Unterstützung unseres Teams beim Großputz am Schuljahresende.

Ihr Aufgabengebiet umfasst die Unterhaltsreinigung der Grundschule, insbesondere Klassenzimmer, Flure, Sanitärräume, etc.

Wir erwarten eine zuverlässige und selbständige Arbeitsweise.

Das Beschäftigungsverhältnis richtet sich nach den Bestimmungen des Tarifvertrags für den öffentlichen Dienst (TVöD) mit allen im öffentlichen Dienst üblichen Leistungen.

Bewerbungen sind schriftlich zu richten an:  
Schulverband Geslau-Windelsbach  
z.H. Schulverbandsvorsitzender, Bgm. Richard Strauß  
Kreuthfeldstraße 5, 91608 Geslau

***Die Grundschule Geslau Windelsbach hat alte, ausgediente Tische und Stühle kostengünstig abzugeben. Wer hier Bedarf hat, wird gebeten, sich mit dem Hausmeister, Herrn Werner Meyer, unter Tel. 09867-242, vormittags in Verbindung zu setzen um einen Besichtigungs oder Abholtermin zu vereinbaren.***



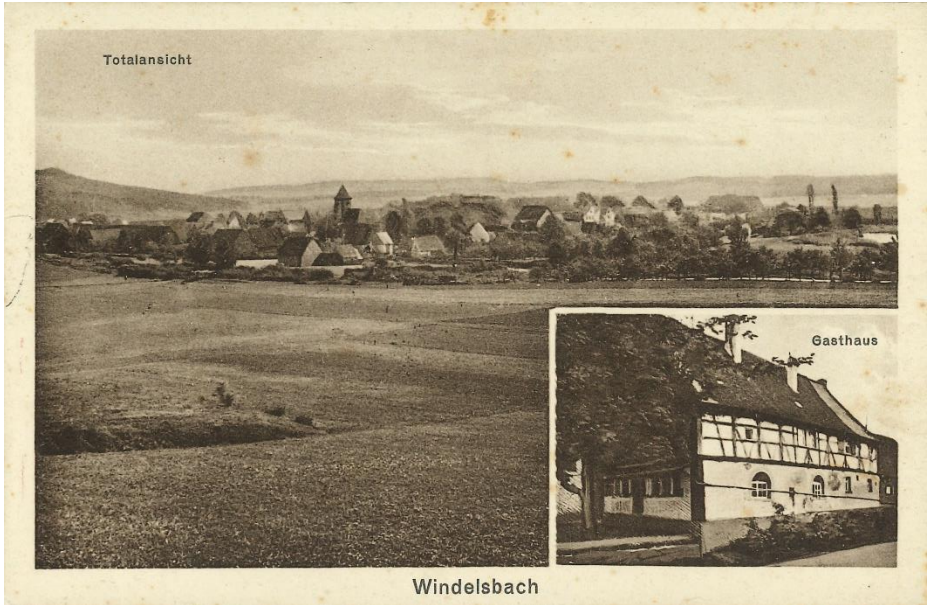
An dieser Stelle möchte ich zunächst ganz herzlich für die zahlreiche positive Resonanz zu dieser Serie danken. Viele Impulse, Erinnerungen und Begebenheiten wurden an mich herangetragen. Ich denke, der Stoff ist für viele weitere Gemeindebriefe gesichert.

Die zweite Einrichtung, die ich vorstellen möchte, ist die **Brauerei Hufnagel, Windelsbach**.



Postkarte vom Verlag G. Dürr, Ansbach

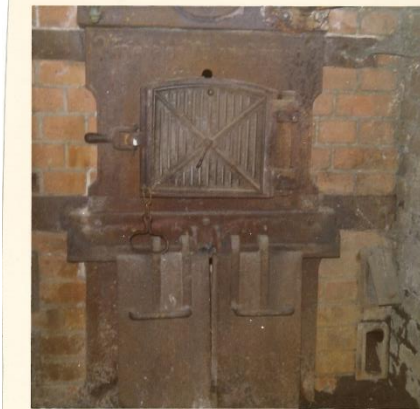
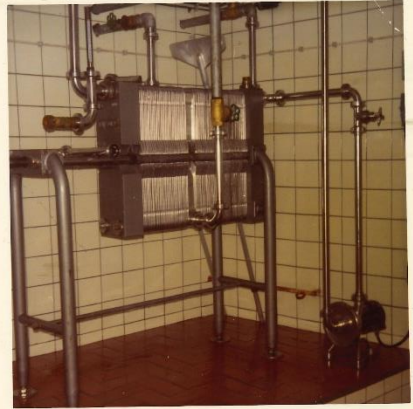
Die Anfänge der Bebauung des Grundstückes vor 1589 liegen im Dunkel der Geschichte. Eine dendrochronologische Untersuchung hat ergeben, dass das Holz für das Obergeschoßfachwerk, Traufen, Binnenquerwand sowie das liegende Stuhlgerüst des Dachwerkes im Winter 1588/89 geschlagen und danach aufgerichtet wurde. Der Bauherr könnte der Markgraf Georg Friedrich von Ansbach gewesen sein, der auch 1573 das Windelsbacher Schloß errichtet hat. Vermutlich diente das Gebäude in der Zeit der Errichtung als Zollhaus. Ein Dr. Schötter vom königl. Bayer. Kreisarchiv Nürnberg schreibt handschriftlich nach dem neuen Saalbuch des Amtes Colmberg von 1690, dass in Windelsbach eine Brauhausgerechtigkeit besteht. In jener Zeit diente das Bierbrauen in aller Regel der Verköstigung der Wirtshausgäste und dem Eigenverbrauch.



Postkarte von der Photo-Anstalt E. Görtz, Dresden-A. 21, 3153

Nach dem Krieg 1870/71 kamen viele Veränderungen über unser Land. So auch technischer Fortschritt und einheitliche Maßeinheiten. Auch das Anwesen Hufnagel hat sich in dieser Zeit stark verändert. Grundstücke konnten zugekauft werden und eine große Bautätigkeit hat eingesetzt. Man griff auf Baumaterialien vom Ort zurück. So konnten Sandsteine aus einem erworbenen Abbruchgebäude verwendet werden. Sämtliche Backsteine kamen wahrscheinlich aus dem Brennofen beim Kuchenreuther (in Teilen noch heute ersichtlich). Das heutige Anwesen Nickl, Wildackerweg, 1 hat damals gänzlich zum Lehmabbau gedient.

1933 wurde das Brauhaus neu errichtet. 1936 haben dann Hans und Babette Hufnagel das Wirtshaus renoviert und umgebaut. Die Jahre während und nach dem 2. Weltkrieg waren keine leichten. Personal war eingezogen und Hilfsmittel zum Bierbrauen kaum erhältlich. Am 01.01.1954 übernahm dann Richard Hufnagel den Betrieb. Wieder begann die Bautätigkeit. Zunächst eine Kläranlage, eine Toilettenanlage und ein neuer Stall. Nach einem Brand 1959 musste die Produktion bis 1960 eingestellt werden. Danach wurde in den Fuhrpark investiert und die Flurbereinigung lief an. Der Lagerkeller wurde mit Aluminiumtanks ausgerüstet. 1975 hat dann Fam. Hufnagel die eigene Gastwirtschaft geschlossen.





## Was es mal gegeben hat



Im August 1976 konnte das 300 jährige Firmenjubiläum auf der Schlosswiese groß gefeiert werden. Dieser Sommer war sehr heiß und die Ernte war bereits zu diesem Zeitpunkt eingebracht. Die erneuten Veränderungen in der Gesellschaft, die Schließung von Dorfgasthäusern, die Verteuerung von Produktions- und Personalkosten waren schließlich mit die Gründe, dass Familie Hufnagel 1988 die Brauerei aufgab.

Dem unermüdlichen Einsatz von Wilhelm Hufnagel ist es zu verdanken, dass das schmucke Anwesen mit bewegender Vergangenheit noch heute in prächtiger Form den Ortseingang von Windelsbach charakterisiert.

*(Die Fotos von Seite 11 sind von Wilhelm Hufnagel)*

**Mit freundlichen Grüßen**

**1. Bürgermeister**



## **Wasser- bzw. Güllefaß gesucht**

Zum Zwecke der Bewässerung wird ein ausgedientes, aber gut erhaltenes Wasser- oder Güllefaß gesucht im Größenbereich zwischen 1000 und 2000 Liter. Das Faß muss auf einem funktionstüchtigen ein- oder zweiachsigen Fahrgestell montiert sein.

Wer etwas derartiges zum Verkauf hat,  
meldet sich bitte auf der Gemeinde, Tel. 443. Danke!

### Frankenhöhe-Lamm Aktionswochen vom 12.03. bis 11.04.2021 Mit Frankenhöhe-Lamm die Region unterstützen



Gerade in diesen außergewöhnlichen Zeiten sollten wir uns und der Region Frankenhöhe etwas Gutes tun: Viele Menschen sind derzeit in der fränkischen Natur unterwegs und entdecken die Vorzüge und Schönheiten der Region. Oftmals sind die markanten Schafhütungen der Frankenhöhe Ziel dieser Touren. Blütenreichtum und Artenvielfalt auf diesen Flächen sind das wunderbare

Ergebnis der Beweidung mit Schafen. Auch wenn keine gemütliche Einkehr in ein Restaurant möglich ist, kann man sich ein Stück Natur auf dem Teller mit nach Hause nehmen.



Durch Lockdown und Arbeit in den eigenen vier Wänden wird nun deutlich mehr zuhause gekocht und manch neues Gericht ausprobiert. Wichtig ist dabei zunehmend die Herkunft der

Produkte - natürlich am besten aus der Region.

Unterstützen Sie deshalb die Schäfer und Gastronomen auf der Frankenhöhe und holen Sie sich während der

**Frankenhöhe-Lamm Aktionswochen vom 12. März bis 11. April 2020**  
regionales Frankenhöhe-Lamm nach Hause: Fertig und lecker zubereitet zum Mitnehmen von Ihrer Gaststätte oder frisch vom Metzger oder Bauernladen zum Zubereiten in der eigenen Küche.

Das Frankenhöhe-Lamm Kochbuch mit vielseitigen und erprobten Rezepten zum Nachkochen, eine Übersicht über die teilnehmenden Gaststätten, Metzger und Bauernläden sowie weitere Informationen sind erhältlich beim Landschaftspflegeverband Mittelfranken, Tel. 0981/ 46 53-35 20 oder unter [www.frankenhoehe-lamm.de](http://www.frankenhoehe-lamm.de).



**Landschaftspflege mit Messer und Gabel: Wer Frankenhöhe-Lamm isst, unterstützt damit die heimischen Schäfereien und damit auch den Blütenreichtum und die Artenvielfalt auf der Frankenhöhe!**



### Führerschein - Pflichtumtausch einer unbefristeten Fahrerlaubnis

Aufgrund einer EU Verordnung ist es zwingend erforderlich, alte Papierführerscheine (rosa und grau) sowie unbefristete Kartenführerscheine umzutauschen. Hierbei staffeln sich die Umtauschfristen nach Geburtsjahr (bei den Papierführerscheinen) bzw. Ausstellungsjahr (bei den Kartenführerscheinen). Wir empfehlen Ihnen, frühzeitig vor dem jeweiligen Stichtag Ihren Führerschein umzutauschen, um Wartezeiten zu vermeiden.

### Die Umtauschtermine staffeln sich wie folgt:

#### graue und rosa Papierführerscheine

<b>Geburtsjahr</b>	<b>Stichtag</b>
1953 bis 1958	19. Januar 2022
1959 bis 1964	19. Januar 2023
1965 bis 1970	19. Januar 2024
1971 oder später	19. Januar 2025
Vor 1953	19. Januar 2033

#### Unbefristete Kartenführerscheine

<b>Ausstellungsjahr</b>	<b>Stichtag</b>
1999 bis 2001	19. Januar 2026
2002 bis 2004	19. Januar 2027
2005 bis 2007	19. Januar 2028
2008	19. Januar 2029
2009	19. Januar 2030
2010	19. Januar 2031
2011	19. Januar 2032
2012 bis 18.01.2023	19. Januar 2033

Die neuen EU-Kartenführerscheine haben eine Befristung von 15 Jahren. Die alten Führerscheine sind zwar in der EU noch bis zum jeweiligen Stichtag gültig, es empfiehlt sich jedoch, den Umtausch frühzeitig vorzunehmen, um eventuelle Komplikationen in anderen EU Ländern zu vermeiden.



## Information vom LRA



Sie können Ihren Antrag auf Umtausch in einen EU Kartenführerschein entweder direkt beim Landratsamt Ansbach oder der für Sie zuständigen Meldebehörde (Stadt, Markt, Gemeinde, Verwaltungsgemeinschaft) stellen.

Benötigt werden:

- 1 biometrisches Lichtbild 35 x 45 mm
- Unterschrift für Kartenführerschein
- Kopie des bisherigen Führerscheins
- Personalausweis oder Reisepass mit Meldebestätigung
- Auszug aus Führerscheinkartei, falls der bisherige Führerschein vor dem 1. Januar 1999 von einer anderen Behörde ausgestellt wurde.

**Gebühren für den Antrag auf Umtausch des Führerscheins: 24,00 €**

Weitere Informationen sowie die dafür notwendigen Formulare sind auf der Internetseite des Landkreises Ansbach ([www.landkreis-ansbach.de](http://www.landkreis-ansbach.de)) zu finden.

### **Gefahr der Verbreitung der Geflügelpest in Bayern**

In den letzten Wochen wurden in Bayern mehrere Fälle der sog. Geflügelpest bei Wildvögeln nachgewiesen. Deutschlandweit sind bereits mehr als 600 Fälle registriert. Nachdem am 28. Januar 2021 im Landkreis Bayreuth der Virus in einer kleinen Hobby-Hausgeflügelhaltung nachgewiesen wurde, wird nochmals ausdrücklich vor den Gefahren der Geflügelpest gewarnt. Sie ist eine für den Menschen ungefährliche Erkrankung, die bei einer Einschleppung in Hausgeflügelbestände und Hausgeflügelhaltungen hohe wirtschaftliche Schäden auslösen kann.

Unter den bisher rund 600 aufgefundenen Vogelkadavern waren nicht nur Wasservögel, sondern beispielsweise auch Greifvögel. Demzufolge ist es möglich, dass jederzeit auch außerhalb fester Stallgebäude Hausgeflügel mit dem Virus in Kontakt kommen kann. Gegenwärtig ist eine Stallpflicht für Hausgeflügel im Landkreis Ansbach noch nicht veranlasst. Damit dies so bleibt sind nachfolgende, vorbeugende Sicherheitsmaßnahmen zu beachten, um die Einschleppung des Virus zu verhindern:

- 1) Anmeldung der Geflügelhaltung:  
Falls noch nicht erfolgt, melden Sie Ihre Hausgeflügelhaltung bei folgenden Stellen an:
  - Amt für Landwirtschaft (Zuteilung einer Betriebsnummer)



## Information vom LRA



- Bayerische Tierseuchenkasse
  - Örtlich zuständiges Veterinäramt, z.B. [veterinaeramt@landratsamt-ansbach.de](mailto:veterinaeramt@landratsamt-ansbach.de) , (Anmeldung nach Viehverkehrsverordnung)
- 2) Stallen Sie das Hausgeflügel auf oder strukturieren Sie das Gehege, z.B. durch eine dichte Abdeckung oder durch ein engmaschiges Netz, so dass kein direkter Kontakt zu Wildvögeln möglich ist
  - 3) Bewahren Sie Futter, Einstreu und sonstige Gegenstände, die mit Geflügel in Berührung kommen können, für Wildvögel und Schädlinge unzugänglich auf.
  - 4) Bekämpfen Sie Schädlinge grundsätzlich
  - 5) Verfüttern Sie keine Eierschalen oder Geflügelteile aus anderen Haltungseinrichtungen
  - 6) Nutzen Sie kein Oberflächenwasser für Tränke oder Badeeinrichtungen, wie z.B. Wasser aus einem Fluss/aus einem Teich
  - 7) Waschen Sie sich vor dem Betreten und nach dem Verlassen des Auslaufs/Stalls die Hände, benutzen Sie stalleigene Schutzkleidung (Kittel, Überschuhe, gesonderte Gummistiefel usw.)
  - 8) Sichern Sie die Ein- und Ausgänge zu den Ställen oder den Standort des Geflügels gegen unbefugten Zutritt von Personen, Wild- und Haustieren (z. B. Hunde, Katzen)
  - 9) Reduzieren Sie Ihren Bestand rechtzeitig, um Platznot oder Schwierigkeiten im Ernstfall bei einer evtl. Aufstallungsverpflichtung entgegenzuwirken
  - 10) Füttern Sie derzeit kein Wildgeflügel, weder absichtlich (Futterstellen an Gewässern, Brotreste an Enten im Stadtpark) noch unabsichtlich (Futterreste, die aus der Voliere fallen und Wildgeflügel anziehen könnten)
  - 11) Informieren Sie unverzüglich Ihren Tierarzt, wenn Sie bei Ihren Tieren ungewöhnlich hohe Verluste feststellen (Tod von drei oder mehr Tieren innerhalb von 24 Stunden bei einer Bestandsgröße von bis zu 100 Tieren). Geflügelpest ist oft auch mit neurologischen Symptomen (z. B. Apathie, Kopfdrehen, Gleichgewichtsstörungen) oder einem starken Rückgang der Legeleistung oder der Gewichtszunahme verbunden.

-----

### **FrauenStärken! – Veranstaltungsreihe im März**

Den Internationaler Frauentag am 08. März und den Equal Pay Day am 10. März haben die Gleichstellungsbeauftragten von Stadt und Landkreis Ansbach, die Wirtschaftsförderung Landkreis Ansbach und die Beauftragten für Chancengleichheit von Jobcenter und Agentur für Arbeit Ansbach-Weißenburg als Anlass für eine Online-Vortragsreihe genommen.

Die Vorträge greifen Themen auf, die sowohl in der aktuellen Situation, als auch langfristig Familien und insbesondere Frauen unterstützen sollen.





## Information vom LRA



Folgende Seminare werden angeboten:

10.03.2021, 09:30-11:00 Uhr

Gehaltsverhandlung und Entwicklungsgespräche führen

23.03.2021, 18:30-20:00 Uhr

So komme ich durch die Krise – HomeOffice und Mehrfachbelastung

25.03.2021, 18:30-20:00 Uhr

Wirtschaftliche Unabhängigkeit? Stolpersteine im Erwerbsleben von Frauen

Die Seminare finden als Online-Vorträge statt und können einzeln und unabhängig voneinander gebucht werden. Die Teilnahme ist kostenfrei. Eine vorherige Anmeldung ist erforderlich.

Anmeldungen bitte an [www.Ansbach-Weissenburg.bca@arbeitsagentur.de](mailto:www.Ansbach-Weissenburg.bca@arbeitsagentur.de)

Anmeldeschluss ist zwei Tage vor dem jeweiligen Termin.

Rückfragen gerne unter 0981-182 360.



Gleichstellungsstelle  
Landkreis Ansbach



Bundesagentur für Arbeit  
Agentur für Arbeit  
Ansbach – Weissenburg



## Informationen zu Schule und Weiterbildung



Das **Gymnasium Carolinum Ansbach** (Reuterstraße 9, 91522 Ansbach) plant, am Samstag, dem 06. März 2021, von 9:00 bis 12:00 Uhr einen Tag der offenen Tür zu veranstalten.

Die Schule ist ein sprachliches, humanistisches und musikalisches Gymnasium mit Englisch oder Latein als erster Fremdsprache.

Alle Eltern und Erziehungsberechtigten der Schülerinnen und Schüler, die in das Gymnasium übertreten möchten, sind herzlich eingeladen, zusammen mit ihren Kindern Kontakt mit dem Carolinum aufzunehmen.

Sollte der Tag der offenen Tür stattfinden können, freuen wir uns darauf, Sie durch unser Haus zu führen, Ihre Fragen zu beantworten und gemeinsam mit Ihnen einen erlebnisreichen Vormittag zu verbringen.

Sollte diese Veranstaltung aus Gründen der Pandemie nicht stattfinden können, verweisen wir vorsorglich bereits jetzt auf unsere Homepage. Dort finden Sie zahlreiche und hilfreiche Informationen über unser Schulprofil. Selbstverständlich stehen wir Ihnen auch telefonisch für Beratungs- und Orientierungsgespräche gerne zur Verfügung (0981/95316-0).

gez. Dr. Petrus Müller, Schulleiter

## Bereit für die Theaterklasse!

Die Edith-Stein-Realschule führt als neues Profulfach die Theaterklasse ein. Wir freuen uns mit Christina Löblein eine ausgebildete sowie erfahrene Theaterpädagogin für die Edith-Stein-Realschule gewonnen zu haben. Mit der Einführung einer Theaterklasse entsteht ein ganz neues Schulfach. Im Mittelpunkt dieses neuen Unterrichtskonzepts steht immer das Spielen, das eine unmittelbare Erfahrung mit der Lebenswelt der Schülerinnen und Schüler herstellt. Die Inhalte sind dabei sehr vielfältig. Denn der Theaterunterricht wird nicht nur auf eine Aufführung hinarbeiten, sondern gezielt in den Fachunterricht eingebunden. So kann z. B. im Unterrichtsfach Geschichte der Gang nach Canossa nachgespielt oder in Chemie die molekulare Welt veranschaulicht werden. Diese Herangehensweise fördert nachhaltig das Lernen und schafft ein Verständnis für theoretische Inhalte. Die Theaterarbeit knüpft in der Edith-Stein-Realschule an eine lange Tradition an. Seit der Gründung der Schule im Jahr 1873 gibt es immer wieder aufwendig inszenierte und liebevoll arrangierte Aufführungen und die Bedingungen sind einzigartig, da wir über einen eigenen Theatersaal mit einer ausgezeichneten Bühnentechnik verfügen. Die Theaterklasse soll zum nächsten Schuljahr in der 5. Jahrgangsstufe neben der Forscherstunde als Profulfach starten, wobei die Umsetzung von der Resonanz unserer neuen Schülerinnen und Schüler abhängen wird. Deshalb bleibt nur noch zu sagen: Sei dabei und Bühne frei!  
Bild: links Christina Löblein, Theaterpädagogin; rechts Schulleiter Marcus Pfalzer



## Digitaler Info-Tag des BSZ Ansbach-Triesdorf

Das Staatliche Berufliche Schulzentrum Ansbach-Triesdorf veranstaltet für alle Interessierten an einer Ausbildung an seinen Schulen einen **digitalen Info-Tag**. Dieser findet am **Samstag, 27. Februar 2021** statt.

Zu verschiedenen Zeiten erhalten Sie Informationen über folgende Ausbildungsmöglichkeiten:

- 10.00 Uhr: Assistent/in für Ernährung und Versorgung; Hauswirtschafter/in
- 11.00 Uhr: Kinderpfleger/in
- 12.00 Uhr: Sozialbetreuer/in und Pflegefachhelfer/in
- 13.00 Uhr: Landwirt/in und weitere agrarwirtschaftliche Berufe
- 14.00 Uhr: Techniker/in für Umweltschutztechnik und regenerative Energien (Voraussetzung: abgeschlossene Berufsausbildung)
- 15.00 Uhr: Familienpfleger/in (Voraussetzung: abgeschlossene Berufsausbildung)

Informationen zur Teilnahme an den einzelnen Info-Veranstaltungen finden Sie unter [www.bsz-ansbach.de](http://www.bsz-ansbach.de)



## DIGITAL UND REGIONAL

Eine Initiative der Hochschulen  
in Bayerisch-Schwaben

„Systems Engineering“ in Teilzeit in  
Nördlingen studieren:  
3 Tage arbeiten + 2 Tage studieren

Das innovative Studienmodell „Digital und Regional“ der Hochschule Augsburg in Nördlingen bietet Abiturienten als auch beruflich Qualifizierten (Techniker, Meister) mit dem dualen Teilzeitstudium „Systems Engineering“ eine einzigartige Studienmöglichkeit:  
3 Tage im Betrieb + 2 Tage Studium im Zukunftsbereich vernetzte technische Systeme (Mechatronik und Informatik), d.h. Einkommen bei gleichzeitig flexiblem Studium (E-Learning kombiniert mit projektbasiertem Lernen) ohne Studiengebühren.

Start: 1. Oktober 2021

Bewerbungsfrist: 2. Mai – 15. Juli 2021

**Infoabend: Donnerstag, den 25. März 2021 ab 17:30 Uhr online per Zoom (Meeting-ID 9733724032) oder vor Ort am Hochschulzentrum Donau-Ries, Emil-Eigner-Str. 1, 86720 Nördlingen**

Weitere Infos unter [www.digital-und-regional.de](http://www.digital-und-regional.de)  
oder per Email an [doris.rieder@hs-augsburg.de](mailto:doris.rieder@hs-augsburg.de)

**FOSBOS Kitzingen – Das sind wir!**

Lernen Sie uns in diesem Jahr online kennen:  
<http://virtuell.fosbos-kitzingen.de>

- Alle Informationen über unsere Ausbildungsrichtungen
- Interessante Einblicke in unser Schulleben
- Allgemeine Hinweise zu unserer vielfältigen Ausstattung
- U.v.m. – Lassen Sie sich überraschen!

Individuelle Fragen? Kontaktieren Sie uns:

• E-Mail:	sekretariat@fosbos-kitzingen.de
• Telefon:	09321/4656
	Mo-Do: 7:30-16:00 Uhr
	Fr: 7:30-13:00 Uhr



**FOSBOS**

*Mein Weg zum Abitur!*



**Anmeldezeitraum:**  
22.02. - 19.03.2021



Nach 3-jähriger Bauzeit wird das neue Amt für Ernährung, Landwirtschaft und Forsten in Ansbach im März dieses Jahres bezogen. Vorbei ist damit auch die Zeit der Interimsquartiere und einiger Außenstellen des Amtes. Der überwiegende Teil der Mitarbeiter wird

künftig am alten Standort in einem neuen größeren Gebäude zusammenziehen. Die Planungen zum Amtsneubau begannen im Jahr 2015. Im Januar 2018 wurde das alte Gebäude abgerissen. Der Spatenstich durch Staatsministerin Michaela Kaniber fand am 09. Mai 2018 statt. Noch sind Restarbeiten zu erledigen. Doch in der zweiten Märzwoche soll alles fertig sein und der Umzug stattfinden.

Wir bitten um Verständnis, wenn die Mitarbeiter in dieser Phase kurzfristig nicht erreichbar sind. Mit dem Einzug wird sich auch die Anschrift ändern.

Da der Eingang verlegt wurde, lautet ab 15. März 2021 die Adresse Mariusstraße 26, 91522 Ansbach. Die Rufnummer des Amtes wird sich nicht ändern, aber die Durchwahl für die einzelnen Mitarbeiter.

Wir werden die Kontaktdaten auf unserer Homepage aktuell halten. Natürlich wollen wir Ihnen bzw. der Öffentlichkeit das neue Gebäude gerne zeigen.

Eine Einweihungsfeier ist (coronabedingt) im Herbst dieses Jahres vorgesehen.

-----

ALLES, WAS DU  
DIR VORSTELLEN  
KANNST SOLLTEST DU  
VERSUCHEN.

*WILLKOMMEN IN DER ZEIT DES  
AUSPROBIERENS.*

*Entdecke die Berufe:*

*Anlagenmechaniker und Spengler.*

*Info: Fa. Morgenstern Windelsbach*



Rothenburger Str. 21, 91635 Windelsbach, Tel. 09867 681

[info@morgenstern-windelsbach.de](mailto:info@morgenstern-windelsbach.de), [www.morgenstern-windelsbach.de](http://www.morgenstern-windelsbach.de)